



سازمان حفاظت محیط زیست

کمک های اولیه

گزیدگی و گاز گرفتگی حیوانات

بسته آموزشی راهنمای محیط بان

۶



به نام خدا



سازمان حفاظت محیط زیست
معاونت آموزش و مشارکت های مردمی
مرکز آموزش محیط زیست و تربیت محیط بان

بسته آموزشی راهنمای محیط بان

۶

کمک های اولیه

(گزیدگی و گازگرفتگی حیوانات)

این بسته آموزشی متعلق به معاونت آموزش و مشارکت های مردمی سازمان حفاظت محیط زیست بوده و دانشکده محیط زیست در قالب انعقاد قرارداد آموزشی، اقدام به چاپ و انتشار آن نموده است. حقوق معنوی این اثر متعلق به سازمان حفاظت محیط زیست است.

سرشناسه	: یوسفی، آرش، ۱۳۵۳ -
عنوان و نام پدیدآور	: کمک‌های اولیه (گزیدگی و گازگرفتگی حیوانات) / گردآوری و تدوین آرش یوسفی ؛ ویراستار فاطمه آرتا، منیژه خلیلی ؛ ناظر مرکز آموزش محیط زیست و تربیت محیط‌بان
مشخصات نشر	: کرج: دانشکده محیط زیست، ۱۳۹۸.
مشخصات ظاهری	: ۴۸ ص: مصور، جدول، نمودار؛ ۲۱/۵×۱۴/۵ س.م.
فروست	: بسته آموزشی راهنمای محیط‌بان؛ ۶
شابک	: ۹۷۸-۶۰۰-۹۸۵۸۳-۷-۸
وضعیت فهرست نویسی	: فیبا
یادداشت	: واژه‌نامه .
موضوع	: گزیدگی
موضوع	: Bites and stings
موضوع	: گزیدگی - درمان
موضوع	: Bites and stings - Treatment
موضوع	: کمک های اولیه
موضوع	: injury First aid in illness and
موضوع	: محیط‌بانان
موضوع	: Park rangers
موضوع	: حفاظت محیط زیست
موضوع	: Environmental protection
شناسه افزوده	: دانشکده محیط زیست
شناسه افزوده	: سازمان حفاظت محیط زیست، مرکز آموزش محیط زیست و تربیت محیط‌بان
رده بندی کنگره	: RD ۹۶/۲
رده بندی دیویی	: ۶۱۷/۱
شماره کتابشناسی ملی	: ۵۶۸۵۷۵۶

نام کتاب	کمک‌های اولیه (گزیدگی و گاز گرفتگی حیوانات)
گردآوری و تدوین	آرش یوسفی
ناشر	دانشکده محیط زیست
ناظر	مرکز آموزش محیط زیست و تربیت محیط بان
ویراستار	فاطمه آرتا - منیژه خلیلی
صفحه آرای	فریبا بهنیافر
نظارت فنی چاپ	نشر معارف
امور اجرایی و گرافیک	فریبا سلیمی - محسن خلیفه
لیتوگرافی	نقش آور
چاپ	ایپانه
نوبت - سال چاپ	اول - ۱۳۹۸
شمارگان	۱۰۰۰ نسخه
شابک	۹۷۸-۶۰۰-۹۸۵۸۳-۷-۸
ISBN:	978-600-98583-7-8

فهرست مطالب

پیشگفتار.....	۷
مقدمه.....	۱۱
۱- مارگزیدگی.....	۱۳
۱-۱ نحوه گزش مارهای سمی.....	۱۳
۱-۲ شناخت مارهای ایرانی.....	۱۴
۱-۲-۱ نوع گزش و سم مارهای ایرانی.....	۱۷
۱-۳ پیشگیری از مارگزیدگی.....	۲۰
۱-۴ اقدامات امدادی.....	۲۰
۱-۴-۱ علایم.....	۲۰
۱-۴-۲ کمک‌های اولیه.....	۲۱
۲- عقرب گزیدگی.....	۲۳
۲-۱ علایم.....	۲۵
۲-۲ کمک‌های اولیه.....	۲۶
۳- رتیل و عنکبوت گزیدگی.....	۲۷
۳-۱ علایم کلی.....	۳۵
۳-۲ کمک‌های اولیه.....	۳۶
۴- گزش حشرات.....	۳۶
۴-۱ زنبورگزیدگی.....	۳۸
۴-۱-۱ علایم و نشانه‌ها.....	۳۹
۴-۱-۲ کمک‌های اولیه.....	۳۹
۴-۲ راهنمای کلی جلوگیری از گزش بندپایان و حشرات سمی.....	۴۰
۵- گازگرفتن حیوانات وحشی.....	۴۱

- ۴۳.....۵-۱ کمک‌های اولیه.....
- ۴۴.....۵-۲ هاری.....
- ۴۶.....خودآزمایی.....
- ۴۷.....منابع و مأخذ.....

پیشگفتار

محیطبانان (نیروهای یگان حفاظت) سازمان حفاظت محیط‌زیست، اسطوره‌های استقامت در حفظ و صیانت از محیط‌زیست کشور می‌باشند. این ایثارگران بی‌ادعا، با صلابت و قدرت و در اوج عشق به حفظ محیط‌زیست، با حداقل امکانات و تجهیزات، حفظ و حراست بخش مهمی از منابع طبیعی با ارزش و منحصر به فرد کشور را بر عهده دارند.

به‌راستی این عزیزان، سربازان سبزاندیش مظهر خدایی و امانت‌دار نسل‌های کنونی و آیندگان، در خط مقدم جبهه محیط‌زیست کشورند. مسئولیت مستقیم اجرای قوانین و مقررات سازمان حفاظت محیط‌زیست در زمینه‌های ضابطین قضایی و با مجوز حمل و به‌کارگیری سلاح، حفاظت از حیات وحش و اکوسیستم‌ها، جلوگیری از آلودگی‌ها و تخریب محیط‌زیست و ممانعت از تجاوز و تعرض به مناطق ملی تحت مدیریت سازمان را بر عهده خواهند داشت.

امروزه محیط‌زیست کشور، در اثر عدم آگاهی مناسب جامعه از اهمیت حفظ محیط‌زیست و تحقق توسعه پایدار، در تمامی عرصه‌های اقتصادی، اجتماعی و زیست‌محیطی، قربانی توسعه ناپایدار شده است. با این‌وجود نه تنها از نظر بحران فقدان فرهنگ زیست‌محیطی آحاد جامعه در کشور، وظیفه‌ی سنگینی بر دوش حافظان محیط‌زیست قرار دارد، همچنین به‌دلیل کمبود نیروی انسانی در سازمان حفاظت محیط‌زیست، در مقایسه با استانداردهای جهانی، در حال حاضر یک نفر محیطبان، حدود شش برابر بیشتر از یک محیطبان در شرایط متعارف، مناطق سازمان را تحت کنترل و حفاظت دارد.

برای برون رفت از این بن‌بست، ضمن پیگیری در جذب و به‌کارگیری نیروی انسانی لازم، به تلاش مضاعف و اتخاذ تدابیر ویژه‌ای نیاز می‌باشد. بدین منظور، در

عصر انقلاب دانایی، آموزش، یکی از مهمترین مؤلفه‌ها در توسعه منابع انسانی است که توانایی‌ها و قابلیت‌های فکری، بینشی و ذهنی انسان را بالا می‌برد و تکامل می‌بخشد. سرمایه‌گذاری در توسعه و ارتقاء توانمندی‌های نیروی انسانی، یکی از ارکان و عناصر اصلی پیشرفت ملت‌هاست. خلاقیت‌ها، توسعه فناوری‌ها و پیشرفت کشورهای توسعه یافته، همه و همه ناشی از ذهن‌های آموزش دیده می‌باشد.

بر همین اساس، برای این‌گونه نیروهای مخلص و عاشقان طبیعت که از بذل جان در مقابله و دفاع نابرابر با متخلفان، اشرار و تروریست‌های زیست‌محیطی و نیز سازگاری با ناملازمات و شرایط سخت طبیعی، و عبور از دشوارترین گذرگاه تاریخ محیط‌زیست دریغ ندارند، فراهم نمودن آموزش‌های شغلی، مهارتی و زندگی در شرایط سخت که بتوانند از وقوع هرگونه حوادث و مشکلات احتمالی، پیشگیری و در مواجهه با آن آمادگی لازم را داشته باشند، امری کاملاً ضروری و اجتناب ناپذیر است. از این‌رو، مجموعه کتاب‌های راهنمای محیط‌بان با رویکرد کمک آموزشی و برای افزایش سطح توانمندی‌های آنان که توسط مرکز آموزش محیط زیست و تربیت محیط‌بان تهیه و تدوین شده است، به‌منظور ارتقاء سطح آگاهی‌های جانبی و تکمیل مهارت‌های شغلی در اختیار قرار خواهد گرفت، تا با علم به این مجموعه، قابلیت‌ها و ایمن‌سازی در انجام وظایف خطیر محوله، به نحوی ارتقا یافته و در تمامی فعالیت‌ها با افراد دیگر جامعه رفتاری محترمانه و ایرانی-اسلامی داشته باشند.

عیسی کلانتری

معاون رئیس جمهور و

رئیس سازمان حفاظت محیط زیست

و من احياكم فكانما احيانا الناس جميعاً
و هر کسی نفسی را حیات بخشد (از مرگ نجات دهد)
مثل آن است که همه مردم را حیات بخشیده

(سوره مائده، آیه ۳۲)



مقدمه

کمک‌های اولیه مراقبت‌های خیلی فوری است که به یک فرد آسیبدیده ارائه می‌شود. دانستن کمک‌های اولیه برای همه لازم است. قدر مسلم آگاهی از نحوه انجام کمک‌های اولیه و استفاده نکردن از آن، بهتر از این است که در موقعیت بحرانی و شرایطی وخیم قرار گرفته و به ارائه کمک‌های اولیه احتیاج پیدا کنید ولی آن را ندانید. امروزه توصیه می‌شود همه کمک‌های اولیه را بیاموزند زیرا هر فردی امکان دارد به‌طور ناگهانی و غیرمنتظره در شرایطی قرار بگیرد که برای کمک به خود یا دیگران به آن نیازمند شود. البته این کمک‌های اولیه همان‌گونه که از نام آن مشخص است به هیچ وجه جای مراقبت‌های پزشکی را نمی‌گیرد، ولی تا رساندن مصدوم به مراکز درمانی و یا حضور نیروهای اورژانس در محل حادثه می‌تواند سودمند باشد و اگر به‌درستی انجام شود می‌تواند مصدوم را از مرگ حتمی و یا آسیب‌های جبران‌ناپذیر نجات دهد. در آن روی سکه هم متأسفانه بیشتر مردم کمک‌های اولیه را نمی‌دانند و با دخالت‌های بی‌جا و ندانم‌کاری وضعیت اضطراری را وخیم‌تر کرده و جان فرد مصدوم را با مخاطره مواجه می‌سازند. بنابراین با توجه به شرایط خاص شغل محیط‌بانی و محتمل بودن وقوع حادثه برای محیط‌بانان یگان حفاظت محیط‌زیست، ضروری است که ایشان اصول کمک‌های اولیه را به‌درستی و به صورت علمی و عملی بیاموزند تا بتوانند در صورت بروز هرگونه حادثه‌ای از وخامت حال مصدومین کاسته و یا از مرگ همکاران و یا هموعان خود جلوگیری کنند.

در این راستا هدف‌های رفتاری مورد انتظار از مخاطبین این مجموعه آموزشی عبارتند از:

- ۱- اصول نجات و کمک‌های اولیه در سوانح مربوط به مارگزیدگی را بیان کند.
- ۲- اصول نجات و کمک‌های اولیه در سوانح مربوط به عقرب گزیدگی را بیان کند.
- ۳- اصول نجات و کمک‌های اولیه در سوانح مربوط به گزیدگی عنکبوت یا رتیل را بیان کند.
- ۴- اصول نجات و کمک‌های اولیه در سوانح مربوط به گازگرفتن توسط حیوانات وحشی را بیان کند.

۱- مارگزیدگی

نگرانی از سمی بودن مارها و همچنین عدم شناسایی دقیق، علمی و گریز از شناخت مارها سبب ترس از این خزندگان می‌باشد. علی‌رغم هراس مردم نسبت به این خزندگان گروه عمده‌ای از این خزندگان سمی نمی‌باشند و با کمی دقت می‌توان مارهای سمی را از نوع غیرسمی تشخیص داد. که شناخت مارها موجب کاهش تلفات و غلبه ترس و بالا رفتن اثر کمک‌های اولیه خواهد شد.

شناسایی مارها در صورتی میسر است که بتوان مشخصات ظاهری آنها را دقیقاً مشاهده کرد. زیرا مارها به محض آن‌که انسانی را می‌بینند غالباً دچار وحشت می‌شوند و با حرکتی سریع به پناهگاهی خزیده و مخفی می‌شوند. البته مارهایی هستند که حالت غیرطبیعی پیدا کرده و با حرکات و صداهای مخصوصی که اصطلاحاً فش فش یا هیس هیس مار می‌گویند (این صداها در نتیجه ذخیره کردن هوا در شش‌ها و خارج کردن آن با فشار ایجاد می‌شود)، ایجاد ترس می‌کنند. در نتیجه برای دفاع از جان خود به گزیدن طرف مقابل مبادرت می‌ورزند.

۱-۱ نحوه گزش مارهای سمی

اغلب مارها موقعی که بترسند برای دفاع از خود حمله کرده و به وسیله دندان سمی یا فنگ سم خود را به شکار تزریق می‌کنند. چگونگی تزریق سم به شکار، بستگی به طرز قرار گرفتن استخوان سر دارد که در انواع مختلف مارها متفاوت است. مقدار کشندگی سم مار برای انسان متغیر است و بستگی به میزان ترشح سم، نوع و جثه مار و همچنین خواص سم آن دارد. معمولاً مارهای غیرسمی سهم بیشتری در به‌وجود آوردن حوادث مارگزیدگی دارند. چون تشخیص این گزش‌ها اغلب مشکل است. بنابراین به چند نکته باید توجه کرد. گزش افعی‌هایی که در ایران زندگی می‌کنند و در بیشتر مناطق مشاهده شده‌اند موجب یک یا دو سوراخ

در محل زخم می‌شود و عمق سوراخ بستگی به جثه مار و شرایط گزش دارد. اما در گزش مارهای کبرا که در خوزستان زندگی می‌کنند دو سوراخ کوچک در محل زخم دیده می‌شود. ولی در گزش مارهای دریایی که در خلیج فارس زندگی می‌کنند؛ چندین سوراخ در محل زخم مشاهده می‌شود. با این‌که اغلب مارهای ایرانی غیرسمی هستند و گزش بسیاری از آنها کشنده نمی‌باشد، عده زیادی از مارگزیده‌ها از شدت ترس نیمه جان می‌شوند و یا جان خود را از دست می‌دهند.

۲-۱ شناخت مارهای ایرانی

به‌طور کلی مارها در بخش وسیعی از ایران یافت می‌شوند. از بین انواع گونه‌های موجود در ایران می‌توان از افعی یا گرز مار، مارجعفری، مارشادار، کبرا، یله مار، تیرمار، طلحه مار، آلوسر، افعی پلنگی، کورمار، مارشتری، مار درفش و کوتوله مار نام برد.

مجموعاً در ایران بیش از ۲۱ گونه مار سمی، نیمه سمی و ۳۵ گونه مار غیرسمی و بیش از پنج گونه مار دریایی وجود دارند. چهار گروه مار سمی به شرح ذیل وجود دارد که ممکن است گزش آنها عوارض نامطلوبی به بار آورد:

۱- گروه افعی‌ها به ۱۰ گونه خطرناک.

۲- گروه مارهای کبرا به ۲ گونه خطرناک.

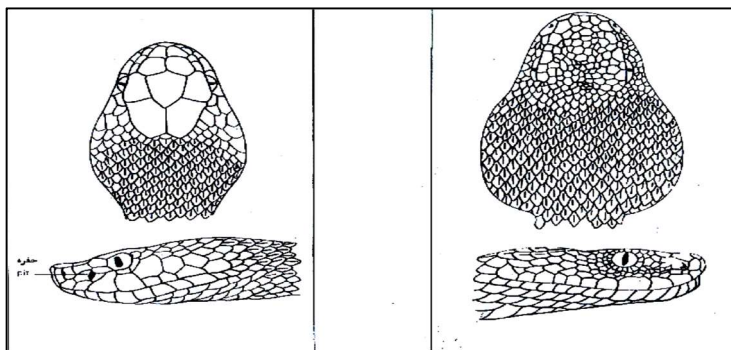
۳- گروه مارهای دریایی با ۵ گونه.

۴- گروه مارهای نیمه سمی به ۸ گونه.

وضع ظاهری مارهای سمی ایران به‌طور کلی چنین است: حفره‌ای بین چشم و بینی دارند، مردمک چشم عمودی یا بیضی و نیز شکل سر مثلثی است و از پولک‌های کوچک پوشیده شده که ممکن است این پولک‌ها قرینه هم باشند یا نباشند، طول آنها تا اندازه‌ای کوتاه و بدنی ضخیم دارند و در تحرک و حرکت قدری تنبل هستند. فاصله مقعد تا انتهای دم در مارهای نر کوتاه است، در حالی که

این فاصله در جنس ماده بلندتر می باشد.

در افعی ها شکل سر آنها مثلثی است که از پولک های ریز پوشیده شده، مردمک چشم عمودی و دمشان کوتاه و گردن کاملاً مشخص می باشد و به هنگام حرکت به پهلو می خزند. ضمناً افعی ها زنده زا هستند. در این خانواده که در اکثر نقاط ایران یافت می شوند نیش دندان تیز و بلند و به سمت عقب متمایل است و موقع گزش احتیاج به گاز گرفتن ندارند و با فرو بردن نیش می توانند سم خود را به شکار تزریق کنند. تمام گونه های این خانواده سمی و خطرناک هستند. گزش این مارها باعث تحریک نسوج زیرجلدی و خونریزی می شود که نتیجه آن از کار افتادن قلب و مرگ است.



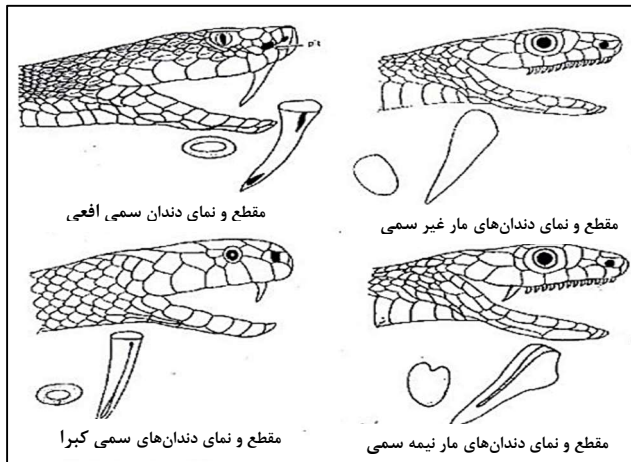
نمای پولکی سطح بالایی و جانبی سرافعی قفقازی

نمای پولکی سطح بالایی و جانبی سرافعی یا گرزه مار

مارهای کبرا و کفچه مارها از خانواده آلاپیده و تخم گذار هستند. سر در امتداد بدن قرار دارد و گاهی گردن مشخص نیست، مردمک چشم گرد یا بیضی است، نیش دندانها منحنی می باشد و برای انتقال سم به شکار باید آن را گاز بگیرد تا دو فنگ بالایی و پایینی به هم متصل شوند. سم این مارها خطرناک است و عوارض عصبی از قبیل فلج قسمت تکلم، سرگیجه و فلج قسمت محرک ماهیچه ها

را به همراه دارد که سرانجام مسموم را در اثر خفگی یا فلج دستگاه تنفسی می‌کشد. مارهای نیمه سمی حرکتی سریع دارند و از نظر شکل ظاهری کم و بیش شبیه خانواده کبراها هستند، ولی دندان‌های سمی آنها در قسمت خلفی دهانشان قرار دارد و به ندرت گزش آنها باعث مرگ می‌شود. مانند طلحه مار، تیرمار، یله مار، علایم بالینی گزش این نوع مار به درستی روشن نیست و کم و بیش شبیه گزش مارهای خانواده کبرا است. رنگ بدن آنها روشن است و بدنی بلند و حرکات سریع دارند که با یک حرکت می‌گزند.

مارهای دریایی سری کوچک در امتداد بدن دارند و دم پهنشان به آنها کمک می‌کند که بتوانند به راحتی در آب حرکت کنند. گزش این مارها باعث اختلالاتی در ماهیچه‌ها شده و ماهیچه‌ها قفل می‌شوند. شایان ذکر است که قدرت کشندگی سم مارهای دریایی به مراتب بیشتر از مارهای خشکی است. مجموعاً شناخت مارها از روی دندان‌های آنها ساده‌ترین راه برای شناسایی است.

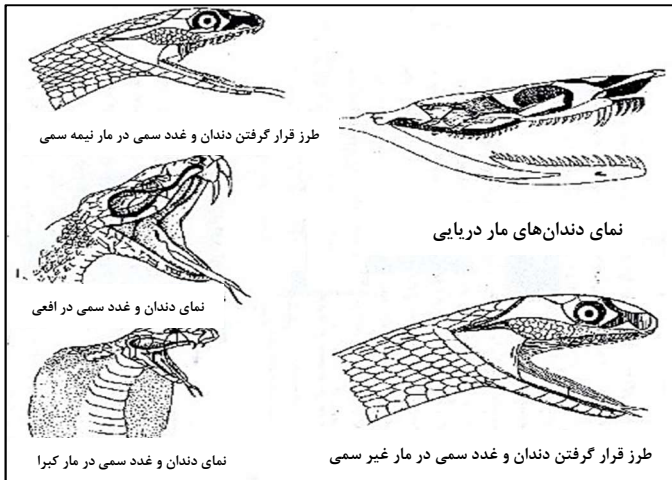


مقطع و نمای دندان‌های گونه‌های مختلف مار

۱-۲-۱ نوع گزش و سم مارهای ایرانی

به طور کلی آثار مسمومیت با سم مار عبارت است از ورم موضعی، نکروز بافت، تاول و غیره. از آثار مسمومیت می‌توان از مسمومیت عصبی، مسمومیت خونی، مسمومیت عضلانی و مسمومیت‌های نادری چون قلبی - کلیوی نام برد. اصولاً زهر افعی‌ها خون‌گرا یا موثر درخون هستند. زهر کبراها عصب‌گرا یا موثر در اعصاب و زهر مارهای دریایی ماهیچه‌گرا یا موثر در ماهیچه‌ها هستند.

دست یا پا بیشتر در معرض گزش مار قرار دارند. چنانچه تصادفاً سرخرگ‌ها یا سیاهرگ‌ها مورد حمله مار سمی قرار بگیرد و سم به مقدار کافی وارد خون شود، غالباً مرگ با یک تشنج سریع در طی چند دقیقه فرا می‌رسد. به‌طور کلی مسمومیت با زهر مار یک حالت اورژانسی دارد که مستلزم مراقبت فوری و داشتن تجربه کافی در تشخیص و درمان است و تأخیر در امداد و درمان ناقص چه بسا عواقب وخیمی به بار خواهد آورد.



- گزش افعی‌ها

معمولاً سم این مارها در خون موثر می‌باشد، به طوری که بعد از گزش، ادرار خونی و بعد علائم عدم انعقاد خون ظاهر می‌شود. گزش افعی‌ها غالباً همراه با تورم شدید و علائم خونریزی موضعی و ظهور دانه‌های قرمز و چسبندگی خون در یکی دو ساعت اول است و اگر بستن گارو یا طناب به‌عنوان کمک‌های اولیه انجام شود، این علائم چهار تا پنج ساعت به تأخیر می‌افتد.

- گزش مار کبرا

سستی و خواب آلودگی و فلج حلق از علائم مسموم شدن به سم این مار می‌باشد، خونریزی و عدم انعقاد خون مشهود است. معمولاً نشانه‌های یاد شده در مدتی کمتر از یک ساعت ظاهر می‌شود و به سرعت پیشرفت می‌کند، به نحوی که سستی و اختلال دستگاه تنفسی و گاهی شوک قلبی را به همراه دارد. اگر از گارو یا طناب به‌عنوان کمک‌های اولیه استفاده شود، این نشانه‌ها ده ساعت بعد ظاهر می‌شود.

- گزش مارهای دریایی

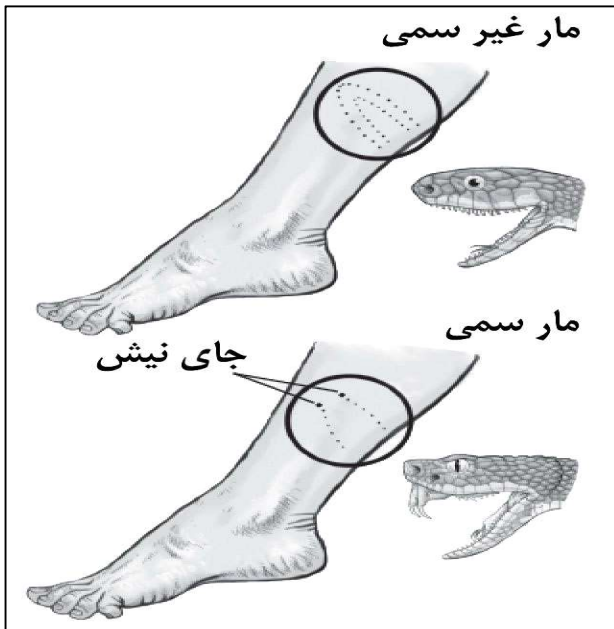
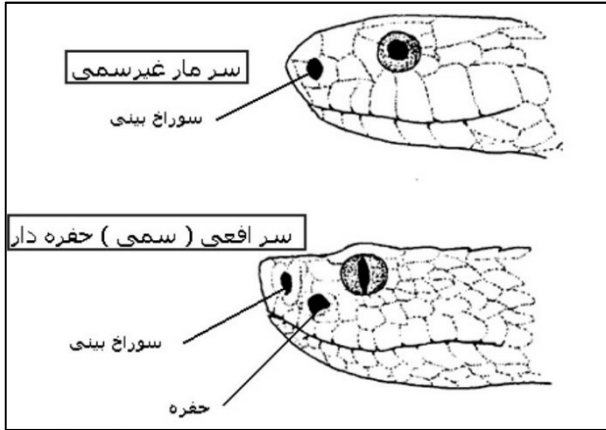
گزش مارهای دریایی همراه با پیدایش خون در ادرار در یکی دو ساعت اول بوده، بعد سستی و اختلال تنفسی ظاهر می‌شود؛ دردهای عضلانی و خونریزی داخل عضله از علائم اختصاصی محسوب می‌شود.

بیشترین مارگزیدگی در ایران به ترتیب نوع مارها:

۱- مار جعفری ۲- مار افعی یا گرز ۳- مار شاخدار ۴- کفچه مار می‌باشد.

میزان کشندگی سم هر کدام به ترتیب ذیل است:

۱- مار کبرا ۲- مار افعی ۳- مار جعفری ۴- مار شاخدار.



۳-۱ پیشگیری از مارگزیدگی

در مناطق کوهستانی و بیابانی با پوشیدن کفش مناسب و محفوظ داشتن ساق پا هنگام گردش که احتمال وجود مار دارد خطری متوجه کسی نخواهد بود. ضمناً باید توجه داشت که می‌توان با کاهش موش‌ها که غذای مارها می‌باشند، جلوی مهاجرت مارها را گرفت. در موقع مشاهده مار به جای فرار کردن، ترسیدن و نگران بودن می‌توان با چوب و یا عصایی تقریباً به طول یک متر مار را از سر راه خود دور کرد. اما فرار اگر تنها راه چاره باشد، باید به‌طور زیگزاک یا مارپیچ انجام شود تا جهت حرکت مار دچار اختلال شود. با مختصر علاقه و کمی مطالعه می‌توان مارهای سمی و غیرسمی را از هم تشخیص داد و در مواقع حادثه خطر را به حداقل رساند.



۴-۱ اقدامات امدادی

۱-۴-۱ علایم

- ۱- درد شدید و سوزاننده همراه با تورم در محل گزیدگی.
- ۲- ایجاد حفره در محل گزیدگی (جای یک یا دو سوراخ در محل گزیدگی).

- ۳- تغییر رنگ پوست (ابتدا خاکستری است کم کم به طرف سیاهی می‌رود) و تاول‌های حاوی خون که در عرض ۶ تا ۱۰ ساعت پدید می‌آید.
- ۴- احساس تشنگی.
- ۵- خواب آلودگی.
- ۶- ضعف عمومی، نبض تند، تهوع و استفراغ، عرق فراوان.
- ۷- اختلال در عمل تنفس.
- ۸- بروز شوک.



۲-۴-۱ کمک‌های اولیه

- ۱- مصدوم و همراهان او را از مار دور نگه دارید. مارها بیش از یک بار می‌گزند. افعی به اندازه نصف طول بدنش می‌پرد. اگر دور و بر ماری هستید که سرش جدا شده، مراقبت باشید زیرا واکنش سر گاه تا ۲۰ دقیقه یا حتی بیشتر باقی می‌ماند.
- ۲- مصدوم را بی‌حرکت کرده و از فعالیت بدنی وی جلوگیری کنید، به مصدوم آرامش داده و از او حمایت روانی کنید زیرا استرس و ترس باعث افزایش فشار خون و انتقال سریع سم به بدن وی خواهد شد.

۳- ساعت، النگو و ... را خارج کنید.

۴- عضو گزیده شده را آتل بندی و بی حرکت کرده و آن را در سطح قلب یا پایین تر قرار دهید.

۵- محل گزیدگی را با آب و صابون فراوان و به آرامی شستشو دهید (استفاده از دستکش الزامی است).

۶- با یک باندکشی پهن بالا و پایین محل گزیدگی را بانداز کنید (بانداز اندام، سرعت انتشار سم را در عضو آسیب دیده کاهش می دهد).

۷- اگر بیش از یک ساعت از مرکز درمانی که پادزهر دارد فاصله دارید، یا اگر مار خیلی بزرگ بود و پوست مصدوم هم به سرعت در حال ورم کردن است، خیلی سریع از پمپ مکنده مخصوص گزیدگی استفاده کنید (نیازی به بریدن پوست نیست).



۸- هرگز محل گزش را برش ندهید و مک نزنید. این روش منسوخ شده است. امروز استفاده از روش‌های قدیمی کمک‌های اولیه از قبیل شکاف دادن زخم، بریدن زخم، سوراخ کردن زخم، مکیدن زخم، گذاردن کیسه یخ، داغ کردن محل گزش، قطع عضو، شوک الکتریکی، بستن محکم و مالیدن یا تزریق مواد شیمیایی یا دارویی در محل گزش توصیه نمی‌شود.

نکته مهم: استفاده از کمپرس سرد در مارگزیدگی ممنوع می‌باشد.

۹- خیلی فوری مصدوم را به مرکز درمانی انتقال دهید تا در اسرع وقت به او سرم پاد زهر تزریق شود. این مهمترین کاری است که می‌توانید انجام دهید.

۱۰- رعایت نکات ایمنی و پیشگیرانه مانند استفاده از لباس و کفش مناسب برای جلوگیری از مارگزیدگی و دوری کردن یا پرهیز از خطر مارگزیدگی. از هر گونه تلاش برای گرفتن مار و یا دنبال کردن آن جدا خودداری کنید.

۱۱- جای دندان‌های مار غیرسمی روی پوست مصدوم شبیه نعل اسب است. اگر درمورد نوع مار مطمئن نیستید، فرض را بر آن بگذارید که سمی است. مارهای به اصطلاح غیرسمی، سمی دارند که فقط در محل گزیدگی ایجاد درد موضعی می‌کند و نشانه‌هایی در بدن ایجاد نمی‌کند. بنابراین در این‌گونه موارد لازم است.

۱- محل گزیدگی را به آرامی با آب و صابون بشویید.

۲- از محل گزیدگی مانند یک زخم معمولی و کوچک مراقبت کنید.

۳- با پزشک مشورت کنید.

۲- عقرب گزیدگی

عقرب یا کژدم‌ها رنگ‌های مختلفی مثل زرد مایل به قهوه‌ای، قهوه‌ای، خاکستری و سیاه دارند و اندازه آنها بین ۱/۵ تا ۱۸ سانتی‌متر مختلف است. ولی

به واسطه شکل بدنی خود که حالتی تخت و صاف دارند، می‌توانند از شکاف‌هایی به عرض ۳ میلی‌متر نیز عبور کنند و وارد خانه شوند.

عقرب‌ها در محیط خارج از خانه در شکاف و درز بین سنگ‌ها، زیر پوست درختان، بین هیزم‌ها و مانند آن یافت می‌شوند و در محیط خانه در حمام، دستشویی، آشپزخانه و محیط‌های مرطوب دیده می‌شوند. این جانوران در طول روز در گوشه‌ای بی‌حرکت و پنهانند و در طی شب فعالیت خود را آغاز می‌کنند و به دنبال شکار می‌روند و سم خود را از طریق نیش که در انتهای دم آنها وجود دارد به شکار خود تزریق می‌کنند. عقرب‌های ایران به دو دسته تقسیم می‌شوند: عقرب‌های دم طلایی و عقرب‌های سیاه. خطرناک‌ترین نوع عقرب در ایران عقرب گاردیوم است که در منطقه خوزستان یافت می‌شود و سمی کشنده دارد. سم سایر عقرب وها کشنده نیست. در دنیا بالاترین گزیدن عقرب، در ایران می‌باشد.

از آنجایی که کژدم‌ها بیشتر در مناطق گرم و شب‌ها فعال هستند رعایت نکات ایمنی در مورد جلوگیری از عقرب گزیدگی به‌خصوص در مناطق گرمسیری و به هنگام تاریکی هوا اهمیت دارد. مثل پوشیدن جوراب، شلوار و کفش مناسب، تکان دادن کفش و لباس قبل از پوشیدن و غیره.





طبق نتایج بررسی های انجام شده، احتمال مرگ افرادی که تا ۶ ساعت پس از گزش به مراکز درمانی مراجعه می کنند ۲ برابر کمتر از کسانی است که بین ۶ تا ۱۲ ساعت و ۵ برابر کمتر از کسانی است که بیش از ۱۲ ساعت به مرکز درمان می روند. زهر اکثر عقرب های سمی باعث نابودی گلبول های قرمز خون می شود و در محل گزش نیز تغییر رنگ موضعی و تورم دردناک ایجاد می کند.

۲-۱ علایم

چند دقیقه پس از گزش عقرب که اغلب در ناحیه دست و پا اتفاق می افتد علایمی چون درد، تاول، قرمزی، تورم مشاهده می شود. با گذشت چند ساعت از گزش، ممکن است علایم زیر در فرد مشاهده شود: تند شدن نبض، بالا رفتن فشار خون، سرگیجه، حالت تهوع و استفراغ، بی اختیاری ادرار و مدفوع، تنگی نفس، تشنج، و افزایش ترشح بزاق. شایع ترین نشانه های عقرب زدگی، به ویژه در بزرگسالان، درد موضعی و آبی و سوزش در اطراف محل گزش است. بی حسی و سوزن سوزن شدن بعداً به وجود می آید و به تدریج ریزش اشک و آبریزش بینی و تعریق و تهوع ایجاد می شود. سم عقرب زرد باعث زخم و التهاب

شدید شده که شبیه سوختگی درجه ۳ می باشد و تاول ایجاد می کند که به راحتی ترمیم نمی شود. ممکن است در مراحل بعدی این سم باعث نارسایی کلیه، مشکلات روانی و مرگ شود. ولی نیش عقرب گاردیوم سوزش و واکنش التهابی ایجاد نمی کند و علائم بالینی پس از یک شبانه روز با تب و تغییر رنگ قرمز در ادرار مشاهده می شود.

۲-۲ کمک های اولیه

عقرب گزیدگی اغلب خطرناک نیست و تنها باعث بروز علائم و نشانه های موضعی در محل گزش می شود. با این وجود باید کمک های اولیه ضروری را برای مصدومین انجام داد و خطرناک بودن یا نبودن عقرب و شدت مسمومیت را به کادر درمانی و پزشک واگذار کرد تا درمان شود. گزیدگی عقرب در افراد پیر، کودکان، نوزادان و افراد مصدوم خطرناک تر است. همچنین اگر گزش متعدد یا نزدیک سر و صورت یا گردن مصدوم باشد، خطرناک تر از گزش اندام (دست و پا) خواهد بود. به یاد داشته باشید که علائم گزیدگی با عقرب "گاردیوم" در ابتدا بسیار خفیف و ناچیز است و همین مسئله اغلب باعث عدم مراجعه به موقع فرد به مراکز درمانی می شود. اما مراجعه به مراکز درمانی لازم و ضروری است و تأخیر می تواند منجر به بروز علائم مختلف مسمومیت، از بین رفتن بافت های بدن در محل گزش یا حتی در موارد شدید منجر به مرگ فرد شود.

- موارد کمک های اولیه:

- ۱- در صورت امکان عقرب را برای شناسایی بگیریید و نگه دارید و همراه با مصدوم به بیمارستان ببرید.
- ۲- محل گزش را با آب و صابون تمیز کنید و یا با الکل مالش دهید.

۳- کمپرس سرد محل گزیدگی و یا قرار دادن یک کیسه یخ روی محل نیش خوردگی برای برطرف کردن درد و هم‌چنین به تأخیر انداختن اثر سم. بدین منظور می‌توان از یک تکه یخ که لای پارچه‌ای پیچیده شده استفاده کرد ولی هرگز اندام گرفتار را نباید در آب یخ غوطه‌ور ساخت.

۴- تماس با اورژانس یا انتقال سریع مصدوم به نزدیک‌ترین مرکز درمانی. افرادی که تا ۶ ساعت پس از گزش به مراکز درمانی مراجعه می‌کنند ۲ برابر کسانی که بین ۶ تا ۱۲ ساعت و ۵ برابر کسانی که بیش از ۱۲ ساعت به مرکز درمانی می‌روند، امکان مرگ کمتری دارند. گزیدگی عقرب در افراد پیر، کودکان و نوزادان خطرناک‌تر است و باید برای درمان و تزریق سرم پادزهر در اولویت باشند.

۳- رتیل و عنکبوت گزیدگی

رتیل نام عمومی خانواده‌ای از عنکبوت‌هاست که بیشتر در مناطق گرمسیری و بیابانی یافت می‌شوند. در واقع رتیل، عنکبوت چاق و پشمالویی است که نسبت به سایر عنکبوت‌ها، ترس بیشتری در مردم ایجاد کرده است. ولی بیشتر رتیل‌ها برای انسان‌ها بی‌خطر می‌باشند و حتی برخی از گونه‌های آنها به‌عنوان جانور خانگی به‌شمار می‌آیند. رتیل به رنگ‌های مختلف زرد، زرد پررنگ، قهوه‌ای کم‌رنگ و خرمالویی تند مایل به سیاه وجود دارد و پشم‌های آن، گاهی خیلی کوتاه و گاهی کمی بلند می‌باشد. قلاب‌هایی که در انتهای پاهای رتیل قرار دارد به آنها کمک می‌کند که از سطوح عمودی به راحتی بالا رفته و خود را به سقف برسانند. به اشتباه تصور می‌شود رتیل حتماً باید از سقف بیافتد تا بگذرد. هم‌چنین گفته می‌شود که رتیل‌ها به سمت نور لامپ یا آتش جذب می‌شوند. در واقع این نور نیست که آنها را جذب می‌کند، بلکه حشراتی هستند که به طرف نور جذب شده‌اند و رتیل‌ها را که شکارچی آنها هستند به طرف خود می‌کشند.

علی‌رغم قیافه‌ی ترسناک رتیل‌های بزرگ، این جانوران معمولاً حمله نمی‌کنند، اما وقتی مورد تهدید قرار گیرند عقب می‌نشینند و حالتی شبیه به حمله به خود می‌گیرند که بیشتر جنبه تهدید دارد. البته اگر انسانی را گاز بگیرند دردناک است زیرا نیش‌های بلند دارند که با نیش بسیاری از انواع مار برابری می‌کند. نیش رتیل زهری دارد که گاهی می‌تواند ناراحتی‌های شدیدی در طی یک دوره چند روزه به وجود بیاورد. بعضی اوقات عوارض شدیدی در اثر گزش رتیل دیده شده و سرگیجه و تهوع برای شش تا هشت ساعت پس از گزیدگی گزارش شده است. ولی هنوز آمار دقیقی از میزان آمار مرگ و میر انسانی ناشی از نیش رتیل در دست نیست. در ایران رتیل‌ها بیشتر در مناطق گرم، خشک و بیابانی یافت می‌شوند.



در واقع هزاران گونه عنکبوت در دنیا وجود دارد که همه آنها سمی هستند، اما سم آنها برای آسیب زدن به انسان کافی نیست. تنها ۱۰ گونه از این عنکبوت‌ها برای انسان بسیار خطرناک‌اند. جالب است بدانید که نیمی از این گونه عنکبوت‌های خطرناک، در استان‌های شمالی و جنوبی ایران زندگی می‌کنند.

عنکبوت‌های شتری که شترزنگ، عقرب باد، بادخور یا آفتابی نیز نامیده می‌شوند، مشتمل بر ۱۰۰۰ گونه شناخته شده‌اند. بدن آنها از دو بخش شکم و سر تشکیل شده و از قلابک‌های بزرگ و قدرتمندی نیز برخوردارند که از آنها برای تولید صدا و ترس دشمن نیز استفاده می‌کنند. این قلابک‌ها حتی از سر عنکبوت بزرگ‌تر و مثل گازانبرهای فوق‌العاده قوی (با دندانک‌های ریزی که روی سطوح داخلی دارند)، عمل می‌کنند. به دلیل وجود آنها این گونه به نظر می‌رسد که این عنکبوت‌ها ۱۰ پا دارند. بیشتر عنکبوت‌های شتری ساکن نواحی بیابانی و نقاط گرمسیر هستند و پدیدار شدن آنها در فصول بهار و تابستان نشان می‌دهد که از هوای سرد گریزانند. این حشرات شب‌کار هستند و روزها در سوراخ‌ها پنهان می‌شوند. غذای آنها را حشرات و کرم‌ها، عقرب، مارمولک و جانوران کوچک تشکیل می‌دهد.





در واقع عنکبوت شتری نوعی بندپا و رتیل است و جزو "عنکبوت‌های سمی" محسوب نمی‌شود. غده زهری یا نیش ندارد ولی با قلابک‌های پر قدرت آرواره‌ی دهانی می‌تواند جانوران بسیار بزرگ‌تر از خود را شکار کند. گاز گرفته شدن انسان به‌طور اتفاقی توسط آنها معمولاً با عفونت شدید همراه است. با این‌که عنکبوت‌های شتری بیشتر مواقع حالت تهاجمی برای گزیدگی و حمله دارند ولی به‌طور کلی تهدید کننده و خطرناک نیستند.

این نوع عنکبوت در گوشه و کنار وسایل افراد به دنبال سرپناه می‌گردد و تنها در موارد نادری مانند تهدید شدن از سوی انسان‌ها یا عملی اتفاقی که موجب برانگیختن آن می‌شود، اقدام به گاز گرفتن می‌کند. قدرت آن‌ها موجب می‌شود که

گاز گرفتگی‌اش خطرناک بوده و موجب ایجاد زخمی عمیق و دردناک و عفونی شود.



عنکبوت قهوه‌ای تنها که به آن عنکبوت کمانچه‌ای یا عنکبوت ویولونی هم می‌گویند، شکلی شبیه ویولون در پشت خود دارد (البته بسیاری دیگر از انواع

عنکبوت نیز شکل مشابهی را در پشت خود دارند). به رنگ حنایی تا قهوه‌ای تیره است و پاهایش نسبت به عنکبوت‌های دیگر تیره‌تر می‌باشد.

در صورت گزش، دو تا هشت ساعت اول یک واکنش موضعی همراه با درد خفیف یا شدید در محل گزش، قرمزی، تورم و خارش موضعی رخ می‌دهد. در عرض ۴۸ تا ۷۲ ساعت، یک تاول در محل گزش پدید می‌آید که قرمز می‌شود و می‌ترکد.

در مراحل اول، ناحیه شبیه چشم گاو می‌شود، با یک مرکز سفید در وسط که اطراف آن قرمز شده، و دور آن یک حلقه مایل به سفید یا آبی کشیده شده است. سپس یک حفره یا دهانه قرمز کوچک باقی می‌ماند که روی آن دلمه می‌بندد. وقتی این دلمه بعد از چند روز از بین می‌رود، یک حفره یا دهانه بزرگتر باقی می‌ماند که آن نیز دوباره دلمه می‌بندد و دوباره می‌افتد و دوباره یک حفره یا دهانه بزرگتر به جا می‌گذارد. این دهانه‌ها را ضایعات آتشفشانی می‌گویند. این روند تخریب بافت هفته‌ها یا حتی ماه‌ها باقی می‌ماند.

یکی از خطرناک‌ترین عنکبوت‌ها، "بیوه سیاه" می‌باشد. بیوه سیاه را در شرق و شمال شرق ایران به نام "دلمک" می‌شناسند. هرچند گفته می‌شود که سم این عنکبوت به مراتب خطرناک‌تر از زهر مار زنگی است، اما خوشبختانه مقدار سمی که این عنکبوت در حملات خود تزریق می‌کند بسیار کم بوده و این مقدار سم برای از پا درآوردن یک انسان بالغ کافی نیست. بنابراین در بسیاری موارد افراد گزیده شده از خطر نجات پیدا می‌کنند.



عنکبوت دلمک (بیوه سیاه) سیاه رنگ است، طول بدن این عنکبوت حدود یک سانتی‌متر است و پاهاى نسبتاً بلندی دارد. روی شکم بیوه سیاه شکلی شبیه

ساعت شنی است که در بعضی موارد این ساعت شنی قرمز، قرمز روشن و حتی سفید رنگ است. البته بعضی دلمک‌های خراسانی کاملاً سیاه، بدون علامت و گونه مشخصه دیگر هستند. گونه‌های دیگر معمولاً بدنی کوچک و پاهایی بلند دارند اما این عنکبوت بدنی درشت‌تر و پاهایش در مقایسه با سایر عنکبوت‌ها کوتاه‌تر است. "بیوه سیاه" در چراگاه‌ها، طولیله‌ها، دشت‌ها، کوهستان و در مزارع (در زیر ساقه‌های خشک گندم و گیاهان) دیده می‌شود. هر چند باید گفت در موارد زیادی در ساختمان‌های مسکونی مخصوصاً به انباری‌های خنک و نور هم راه پیدا می‌کند. طبق یک قاعده کلی آشیانه یک جانور جایی است که بتواند غذای کافی پیدا کند. پس از شکاف سنگ‌ها و غارها هم برحذر باشید و حشرات ریز و درشت را که غذای لذیذی برای بیوه سیاه هستند را به خانه راه ندهید.

این عنکبوت کوچک قطعاً نمی‌تواند یک طعمه انسانی را به دندان بگیرد. پس نیش این عنکبوت در مواقعی به پوست شما فرو می‌رود که برای او یک تهدید به شمار برود و مثلاً به‌طور ناگهانی دستتان را به سمتش ببرید و لمسش کنید. اولین علامت این است که در محل گزیدگی یک خال کوچک متورم سرخ رنگ دیده می‌شود که دو نقطه و سوراخ کوچک روی آن مشخص است. همچنین قربانیان با علائمی مثل تب، لرز و تشنج به بیمارستان مراجعه می‌کنند. اما این علائم با بیماری‌های دیگر اشتباه گرفته می‌شود. پس اگر دچار این علائم شدید، در صورتی که در زیستگاه‌های این جانور تردد داشته‌اید حتماً پزشکان را از این موضوع مطلع کنید و بدانید که بیشتر این گزیدگی‌ها در شمال شرقی و در خراسان گزارش شده است. این گزیدگی‌ها در بعضی موارد منجر به عوارض و به‌ندرت باعث مرگ و میر در کودکان و افراد مسن می‌شود. بیمار بعد از گزیده شدن ممکن است به ۳-۱ روز بستری، بسته به نظر پزشک نیاز داشته باشد. بروز استفراغ، درد

در محل گزیدگی، لرز، اختلالات تنفسی و کلیوی، تعریق، خستگی مفرط، درد شکمی، فلج شدن و یا بی‌حسی عمومی از علائم دیگر عنکبوت گزیدگی هستند. در صورت برخورد با این عنکبوت و گزیدگی توسط آن، اولین کار برای نجات فرد مسموم این است که محل گزش را با استفاده از یک ماده ضد عفونی کننده شستشو دهیم تا عفونت گسترش پیدا نکند. شخصی که توسط این عنکبوت گزیده می‌شود ممکن است فوراً متوجه نشود. در این گزیدگی‌ها درد به مرور زمان احساس می‌شود و محل گزش بعد از ۳۰-۴۰ دقیقه مشخص شده و ورم خواهد کرد و درد شدیدی خواهد داشت. پس محل زخم را با آب و صابون بشوید و برای جلوگیری از انتشار زهر عنکبوت یک بسته یخ روی زخم بگذارید. اما قبل از این که مسمومیت بیمار شدت پیدا کند باید بیمار را به اولین مرکز درمانی برسانید. خوشبختانه پادزهر این عنکبوت در ایران تولید می‌شود و بیشتر مراکز درمانی در مناطق پرخطر به این پادزهر دسترسی دارند. برای پیشگیری از آسیب دیدن توسط حشرات خطرناک، مهمترین اقدام این است که قبل از خوابیدن محل خواب را بررسی و لباس‌ها و کفش‌ها را قبل از پوشیدن کنترل کرده و از وارد کردن دست و پا در حفره‌هایی که درون آن‌ها پیدا نیست خودداری کنید.

۱-۳ علائم کلی

- ۱- درد و سوزش در محل گزیدگی
- ۲- بی‌حسی عضو
- ۳- وجود هاله قرمز در محل گزیدگی
- ۴- رنگ پریدگی
- ۵- حالت تهوع و استفراغ
- ۶- تاری دید
- ۷- بلع دشوار

- ۸- سرگیجه و سردرد
- ۹- تب و لرز و تعرق شدید
- ۱۰- تندی نبض
- ۱۱- انقباض و گرفتگی عضلات
- ۱۲- در برخی از افراد گزیدگی همراه با حساسیت

۲-۳ کمک‌های اولیه

- ۱- حتی اگر بدن عنکبوت له شده باشد در صورت امکان، برای شناسایی، عنکبوت را گرفته و نگه دارید (هرچند بیشتر مصدومان خود عنکبوت نمی‌بینند). تعیین نوع گونه عنکبوت به درمان کمک می‌کند. عنکبوت مرده (اگر پیدا شد) باید همراه با مصدوم به بیمارستان برده شود.
- ۲- محل گزش را با آب و صابون تمیز کرده یا با الکل مالش دهید.
- ۳- کمپرس سرد محل گزیدگی و یا قرار دادن یک کیسه یخ روی محل نیش خوردگی برای این‌که درد برطرف شود و اثر سم را به تأخیر بیاورد.
- ۴- با اورژانس تماس گرفته و مصدوم را سریعاً به نزدیک‌ترین مرکز درمانی ببرید.

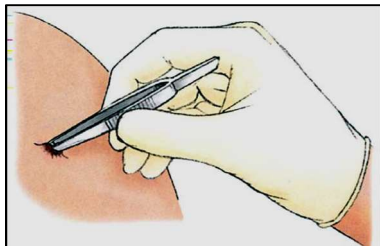
۴- گزش حشرات

در حدود نیم درصد مردم نسبت به نیش حشرات واکنش‌های شدید حساسیتی از خود نشان می‌دهند. خوشبختانه، درد موضعی، خارش و تورم که شایع‌ترین نشانه گزش حشرات است با کمک‌های اولیه قابل درمان است. قانون کلی این است که پس از گزش حشره هرچه نشانه‌ها سریع‌تر ظاهر شوند، واکنش خطرناک‌تر و جدی‌تر خواهد بود.

نیش کنه بی‌خطر است، اما به یاد داشته باشید که کنه می‌تواند بیماری‌های خطرناکی را منتقل کند. به‌خصوص در مورد محیط‌بانان که دائماً در طبیعت بوده

و با حیوانات در ارتباط هستند (در شکل رو به رو کنه آهو یکی در اندازه معمولی و یکی متورم شده از خون نشان داده شده است). اگر کنه ناقل یک بیماری باشد، هرچه بیشتر بماند، احتمال این که بیماری منتقل شود بیشتر است. از آنجا که نیش کنه بدون درد است، بدون این که مصدوم بفهمد می‌تواند روزها خود را به او بچسباند پس باید هر چه سریعتر کنه را بردارید.





- برای جدا کردن کنه، از یک موچین یا وسیله مخصوص برداشتن کنه استفاده کنید و با آن کنه را محکم بگیرید به طوری که وسیله در نزدیکی پوست باشد. کنه را با قدرت هرچه تمام تر بلند کنید تا سطح پوست مانند

«چادر» بلند شود. آن قدر کنه را در این وضعیت نگه دارید تا کنه خسته شود و پوست را رها کند. این کار ممکن است چندین ثانیه طول بکشد.

- محل گزش را با آب و صابون بشویید و با الکل محل را مالش دهید تا بیشتر ضد عفونی شود.

- برای کاهش درد از کیسه یخ استفاده کنید.

- برای برطرف کردن خارش از محلول یا پماد کالامین می توانید استفاده کنید.

- محل گزش را پاکیزه نگاه دارید و تا چند روز آن را کنترل نمایید و در صورت بروز التهاب، تورم، زخم، درد، ضعف و یا تب سریعاً به پزشک مراجعه کنید.

۴-۱ زنبور گزیدگی

زنبور گزیدگی شایع ترین گزش حشرات است ولی معمولاً خطرناک نمی باشد. اما در صورت متعدد بودن تعداد نیش ها یا بروز حساسیت های شدید می تواند کشنده باشد. همچنین گزیدگی در ناحیه سر و صورت نیز خطرناک است و می تواند باعث ایجاد تورم در این نواحی و انسداد راه های هوایی شود.



۴-۱-۱ علائم و نشانه‌ها

- مشاهده سوراخ محل نیش و یا حتی گاهی خود نیش در محل گزش.
- وجود درد، سوزش، قرمزی یا تورم در محل گزش.
- بروز علائم مسمومیت مثل کاهش فشار خون، کهیر، ...



۴-۱-۲ کمک‌های اولیه

- زنبورها تنها حشراتی هستند که موقع نیش زدن، کیسه زهر و نیش خود را جا می‌گذارند. اگر نیش هنوز در پوست است، آن را به آرامی بردارید و گرنه تزریق سم به بدن تا دو یا سه دقیقه ادامه می‌یابد. برای این کار از موچین، پنس، منقاش

یا وسایل مشابه استفاده کنید. زیرا فشار اعمال شده در حین کار می‌تواند باعث خروج باقی‌مانده سم از نیش و ورود آن به بدن بیمار شود.

- محل گزش را با آب سرد و صابون بشویید.

- زیور آلات، ساعت، لباس‌های تنگ و ... از اندام مبتلا خارج کنید.

- کمپرس آب سرد و یا قرار دادن کیسه یخ باعث کاهش درد، تورم و قرمزی

محل گزش شده و جذب سم را کندتر می‌کند.

- از آنجا که سم زنبور عسل اسیدی است، گذاشتن خمیر درست شده از جوش

شیرین و آب نیز می‌تواند باعث کاهش درد در محل گزش شود. از سوی دیگر زهر

زنبور زرد، قلیایی است و برای آن باید از سرکه یا آب لیمو استفاده کنید.

- کسانی که در گذشته نسبت به نیش حشره واکنش خیلی شدید داشته‌اند باید

بدانند برای محافظت از خود چه کاری می‌توانند انجام دهند. در صورت مشاهده

علامی که دلالت بر شدید بودن واکنش‌های حساسیتی دارند مثل کهیر منتشر در

بدن، تنگی نفس، کاهش فشار خون، خس خس سینه، کبودی لب‌ها و ... باید

مصدوم را هرچه سریع‌تر به نزدیک‌ترین مرکز درمانی منتقل کنید.

۲-۴ راهنمای کلی جلوگیری از گزش بندپایان و حشرات سمی

۱- با عادات و صفات بندپایان و حشرات سمی آشنا شوید.

۲- مزاحم حشرات یا آشیانه آنها نشوید.

۳- هنگام اطراق در صحرا، لباس‌های مناسب و بسته بپوشید.

۴- لباس‌های رنگی و روشن، حشرات را جلب می‌کنند.

۵- از مصرف خوش‌بو کننده‌ها مانند ادکلن، آفترشیو و اسپری مو و ... اجتناب کنید.

۶- وقتی در صحرا هستید، از مواد دور کننده حشرات استفاده کنید.

۷- تا شناسایی کاملی از حشره پیدا نکردید، هرگز آن را لمس نکنید.

۸- کفش و یا لباس قبل از پوشیدن، به دقت واریسی شود.

- ۹- براساس احتیاط، توصیه می شود پیش از ورود به دستشویی، محل چک شود. همچنین قبل از خوابیدن محل خواب را کنترل و اطمینان حاصل کنید.
- ۱۰- از فرو بردن دست در زیر سنگ ها و حفره ها و سوراخ های فاقد دید کافی و همچنین از پابرنه راه رفتن در محیط باز به خصوص در شب خودداری کنید.
- ۱۱- برخی گیاهان به خصوص سیر در فرار دادن عقرب و حشرات مؤثر می باشد.
- ۱۲- از ریختن زباله به ویژه ته مانده مواد غذایی در طبیعت و اطراف محلی که در آن اتراق می کنید پرهیز کنید چون باعث جذب حیوانات و حشرات می شود.
- ۱۳- از مهم ترین احتیاط های لازم به منظور پیشگیری از عقرب گزیدگی، مسدود کردن درزها، شکافها و سوراخ های دیوارها، منازل و ساختمان ها مخصوصاً درب، پنجره و اطراف فاضلاب می باشد.
- ۱۴- از روش های بیولوژیک، نگهداری مرغ و اردک می باشد که در تقلیل جمعیت عقربها و حشرات تا حدودی موثر است.

۵- گاز گرفتن حیوانات وحشی

به گاز گرفتن انسان توسط حیوانات خونگرم اهلی و وحشی حیوان گزیدگی می گویند. در مورد گربه و گربه سانان چنگ زدن نیز به عنوان حیوان گزیدگی محسوب می شود. سگ و گرگ (سگ سانان)، گربه و پلنگ (گربه سانان) و خرسها از مهم ترین حیواناتی هستند که امکان دارد در طبیعت در مواجهه با انسان به او حمله کرده و آسیب برسانند. در طبیعت بهترین دفاع در برابر حیوانات وحشی این است که از مواجهه نزدیک با آنها پرهیز کنیم. در این راستا رعایت نکات ذیل به ما کمک خواهد کرد:

- طبیعی است اولین پیشنهاد، دوری از نقاط خطر است و به جاهایی که احتمال وجود حیوانات وحشی هست نباید زیاد نزدیک شد.

- اگر به نقاط خطرناک می‌روید، حتماً گروهی بروید. حیوانات وحشی هر چقدر هم وحشی باشند به گروه آدم‌ها حمله نمی‌کنند. حتی اگر تحت این شرایط به کسی هم حمله کنند، بقیه می‌توانند نجاتش داده و به او کمک کنند.

- شب‌ها حتماً آتش روشن کنید، حیوانات از آتش می‌ترسند و دور می‌شوند.

- شب‌ها زیاد از چادر و کمپ دور نشوید زیرا احتمال حمله حیوانات در شب خیلی بیشتر است.

- با خونسردی و احتیاط می‌توان از برخوردهای خطرناک با حیات وحش اجتناب کرد. زمانی که با این حیوانات در مسیر مواجه می‌شوید خود را آهسته کنار بکشید و زمان زیادی به آنها بدهید تا بتوانند خود را دور کنند. اگر با حیوان وحشی روبه‌رو شدید و او متوجه شما نبود بهترین کار این است که فرار کنید، البته اگر زمان کافی برای رسیدن به نقطه امن دارید (استثنأً زمان حمله سگ‌ها نباید فرار کرد و واکنش مناسب در چنین مواقعی توقف ناگهانی است).

- اگر زمان کافی برای فرار ندارید در مرتفع‌ترین نقطه ممکن پناه گرفته و مخفی شوید. این نقطه می‌تواند یک صخره یا یک درخت باشد.

- در مناطقی که مجبور به عبور بوده و دارای میدان دید خوبی نیستید، صدای زیادی راه بیاندازید تا نزدیک شدن خود را به حیوانات اعلام کنید. اگر با حیوان وحشی روبه‌رو شدید از صدا غافل نشوید. نعره بکشید، اگر چوب دستی دارید به یک درخت بزنید که صدا تولید کند بر خلاف تصور نباید در این زمان سکوت کرد. گازگرفتگی باعث تخریب پوست و بافت‌های زیرپوستی انسان می‌شود که معمولاً یک یا چند ناحیه از بدن در معرض این صدمات قرار می‌گیرد. این آسیب در اثر گازگرفتگی سگ، گربه، موش، خرگوش و یا سایر حیوانات وحشی همچون راسو، روباه، گرگ، خرس و ... رخ می‌دهد. دهان حیوانات حاوی میکروب‌هایی است که بعضی از آنها می‌توانند سبب عفونت‌های خطرناک و حتی کشنده شوند.

گازگرفتگی سگ ۸۵ تا ۹۰ درصد از این علل را شامل می‌شود و ۱۰-۵ درصد نیز ناشی از گازگرفتگی گربه است و ۵-۱ درصد بقیه مربوط به موارد دیگر است. بیشتر اوقات گازگرفتگی زمانی است که حیوان خود را در معرض خطر احساس کند.

۱. سگ‌ها معمولاً صورت، دست‌ها یا پاها را گاز می‌گیرند.
۲. گربه‌ها عمدتاً دست‌ها و در موارد کمتر، پاها، صورت یا تنه را گاز می‌گیرند.
۳. زخم ناشی از گازگرفتن حیوانات می‌تواند به اشکال ذیل باشد: پارگی، سوراخ شدگی، خراش یا له‌شدگی.



۵-۱ کمک‌های اولیه

- ۱- سریعاً جای زخم را به آرامی با صابون و آب پرفشار بشویید. اگر الکل یا ماده ضدعفونی کننده همراه دارید، می‌توانید زخم را با آن تمیز کنید. چرا که این کار باعث می‌شود ناحیه مورد نظر از چرک و بزاق دهان پاک شود.
- ۲- جلوی خونریزی را نگیرید بلکه اجازه دهید که خون جاری شود و میکروب‌ها را بیرون بریزد.
- ۳- برای جلوگیری از خطر عفونت از گاز استریل آغشته به ماده ضد عفونی کننده بر روی زخم استفاده کنید. اگر سگ شما را گاز گرفت هرگز اطراف زخم را با

پارچه نبندید و بگذارید زخم باز بماند.

۴- محل زخم را بالاتر از قلب نگه‌دارید تا تورم کاهش یافته و عفونت نکند.

۵- مصدوم را سریعاً به پزشک برسانید تا واکسن کزاز و آنتی بیوتیک تجویز کند و در صورتی که به هاری مشکوک است، اقدامات پزشکی لازم انجام شود.

۶- حتی الامکان حیوانی که گاز گرفته است را باید به دام انداخته تا از نظر هاری نیز بررسی شود.

۲-۵ هاری

متأسفانه زمانی که سگ، گربه و یا پستاندار دیگری شما را گاز گرفته و یا چنگ می‌زند و جایی از بدنتان را دچار بریدگی می‌کند، احتمال ابتلا به هاری بسیار زیاد خواهد بود. بنابراین باید سعی کنید خودتان را مصون نگه دارید و بلافاصله اقدامات درمانی را انجام دهید. بیماری هاری در اثر ویروسی است که در بدن حیوانات خونگرم پیدا می‌شود. بیماری از بزاق یک حیوان با گازگرفتن یا لیس زدن به حیوان دیگر منتقل می‌شود.

برای حیوانی که یکی از موارد ذیل در او صدق کند، باید احتمال هاری را داد:

- ۱- حیوانی که بدون عامل تحریک کننده، حمله کند.
 - ۲- حیوانی که رفتار عجیب و غریب داشته باشد، که ویژگی معمول او نباشد (یعنی یک سگ آرام و مهربان، حمله کند، یا یک روباه وحشی به نظر رام و اهلی بیاید).
 - ۳- حیوان از نوع گونه‌های پرخطر باشد (راسو، راکون یا خفاش).
- اگر مصدوم توسط سگ یا گربه سالم خانگی گازگرفته شده، حیوان را باید بست و مدت ۱۰ روز از نظر هرگونه بیماری او را زیر نظر گرفت. اگر لازم بود، دامپزشک، حیوان (اهلی یا وحشی) را بکشد، سرش را ببرد و برای تشخیص به آزمایشگاه بفرستد. اگر هنگامی که حیوان را پیدا کردید مرده بود، تمام بدنش را منتقل کنید و لازم نیست سرش را از بدن جدا کنید (برای آن که در تماس با بافت یا بزاق آلوده

قرار نگیرید رعایت احتیاط ضروری است). اگر مصدوم توسط یک راسو، خفاش، روباه یا پستاندار دیگری گاز گرفته شده، باید آن را به عنوان مورد هاری تلقی و خیلی فوری درمان مربوطه را آغاز کرد. اگر حیوان وحشی را گرفتند، باید آن را کشته و سرش را با هماهنگی دامپزشک به یک آزمایشگاه مجهز و معتبر بفرستند. بعد از گاز گرفتگی یا چنگ زدن حیوانات وحشی بایستی محل را بلافاصله با آب پر فشار و صابون حداقل به مدت ۱۰ دقیقه شستشو داده و آنرا ضدعفونی کرد. روی زخم ایجاد شده را نباید به هیچ عنوان پانسمان نمود، مگر در موارد خونریزی خیلی شدید که باید خونریزی را بند آورده و سریعاً مصدوم را به منظور انجام درمان و واکسیناسیون بر علیه ویروس هاری به مراکز درمانی انتقال داد.



خودآزمایی

- ۱- در موارد مارگزیدگی چه اقداماتی را باید برای مصدوم انجام دهیم؟
 - ۲- مارهای سمی و غیر سمی را چگونه از هم تشخیص دهیم؟
 - ۳- به منظور اجتناب از گزیده شدن توسط بندپایان و حشرات سمی چه نکاتی باید مورد توجه قرار گیرد؟
 - ۴- کمک‌های اولیه در موارد عقرب‌گزیدگی شامل چه مواردی است؟
 - ۵- در صورت گزیده شدن توسط رتیل و یا عنکبوت، چه اقداماتی را باید انجام دهیم؟
 - ۶- در صورت گزیده شدن توسط زنبور باید چه اقداماتی انجام دهیم؟
 - ۷- کمک‌های اولیه در موارد مربوط به گاز گرفته شدن توسط حیوانات وحشی شامل چه مواردی است؟
 - ۸- بیماری‌های هاری چیست؟
 - ۹- اقدامات احتیاطی برای پرهیز از مواجهه مستقیم و خطرناک با حیوانات وحشی در طبیعت را تشریح کنید.
-
-

منابع و مأخذ

- ۱- آموزش اصول امداد و نجات؛ سازمان دانش آموزی جمهوری اسلامی ایران؛ ۱۳۸۹
- ۲- اصول مقدماتی امداد و نجات در کوهستان؛ فرزین غلامین؛ هیات کوهنوردی و صعودهای ورزشی استان گیلان؛ ۱۳۹۲
- ۳- اصول و مبانی عملیات امداد و نجات؛ ناصر غفوری، سازمان آتش نشانی و خدمات ایمنی تهران؛ ۱۳۸۵
- ۴- اصول و مبانی عملیات امداد و نجات؛ فرامرز فرجی؛ نشر: ستایش حقیقت؛ ۱۳۹۱
- ۵- اصول و مبانی عملیات امداد و نجات؛ ابراهیم عزتی و ناصر غفوری؛ نشر شهر تهران (وابسته به سازمان فرهنگی هنری شهرداری تهران)؛ ۱۳۸۹
- ۶- امداد و نجات در کوه، بهمن و مناطق مرتفع؛ مجید آرون و علی اصغر عبادی؛ نشر شهر تهران (وابسته به سازمان فرهنگی هنری شهرداری تهران)؛ ۱۳۸۹
- ۷- امداد و نجات در سوانح و بلایا؛ علی مجیدی، هادی شیرزاد، قاسم محبی؛ معاونت آموزشی ناجا؛ ۱۳۸۹
- ۸- مبانی نجات؛ دکتر ابوالفضل جوادی؛ موسسه آموزش عالی و معاونت آموزش و پژوهش جمعیت هلال احمر؛ ۱۳۹۰
- ۹- امداد و سوانح؛ دکتر مهرباب شریفی سده؛ موسسه آموزش عالی و معاونت آموزش و پژوهش جمعیت هلال احمر؛ ۱۳۹۰
- ۱۰- اطلاعات مورد نیاز امدادگران در سوانح؛ پایگاه اینترنتی امدادگران ایران <http://www.emdadgar.com>
- ۱۱- سایت مرجع آتش نشانی و امداد و نجات در ایران <http://www.nfpiran.com>
- ۱۲- پایگاه اینترنتی نجاتگر <http://nejatgar.com>
- ۱۳- پایگاه اینترنتی سازمان امداد و نجات جمعیت هلال احمر ایران <http://raro.ir>
- ۱۴- پایگاه اینترنتی سازمان آتش نشانی و خدمات ایمنی شهرداری تهران <http://۱۲۵.tehran.ir>
- ۱۵- طنابها و گرہها در آتش نشانی و امداد؛ غلامرضا کاید چهار محال؛ انتشارات فن آوران؛ ۱۳۹۰
- ۱۶- فصلنامه علمی پژوهشی امداد و نجات. <http://jorar>.

لیست عناوین بسته آموزشی راهنمای محیط بان

- | | |
|---|--|
| ۱۸- سلامتی و بهداشت | ۱- امداد و نجات (اصول و مبانی) |
| ۱۹- ارتباط مؤثر با جوامع محلی | ۲- امداد و نجات (سوانح و حوادث) |
| ۲۰- شناخت مناطق حفاظت شده | ۳- امداد و نجات (اطفاء حریق) |
| ۲۱- ضابطین دادگستری | ۴- کمک‌های اولیه (اصول و مبانی) |
| ۲۲- شناخت و حفاظت محیط‌زیست | ۵- کمک‌های اولیه (سوختگی و مسمومیت) |
| ۲۳- آلاینده‌های محیط‌زیست (آلودگی آب و خاک) | ۶- کمک‌های اولیه (گزیدگی و گاز گرفتگی حیوانات) |
| ۲۴- آلاینده‌های محیط‌زیست (آلودگی صوت و پرتو) | ۷- کمک‌های اولیه (خونریزی و شکستگی) |
| ۲۵- آلاینده‌های محیط‌زیست (آلودگی هوا و گرد و غبار) | ۸- کنترل خشم |
| ۲۶- حیات وحش (مبانی فنون مدیریت حیات وحش) | ۹- سلاح سازمانی |
| ۲۷- حیات وحش (آشنایی با آبزیان) | ۱۰- بازرسی نفر، خودرو و اماکن |
| ۲۸- حیات وحش (پستانداران ایران) | ۱۱- دستگیری و بازداشت |
| ۲۹- حیات وحش (بیماری‌های حیات وحش) | ۱۲- تنوع گیاهی ایران |
| ۳۰- مبانی قوانین و مقررات محیط‌زیست | ۱۳- پیشگیری و اطفاء حریق |
| | ۱۴- جهت‌یابی و نقشه‌خوانی |
| | ۱۵- جی پی اس |
| | ۱۶- بی سیم |
| | ۱۷- حفاظت اطلاعات |



سازمان حفاظت محیط زیست
معاونت آموزش و مشارکت های مردمی
مرکز آموزش محیط زیست و تربیت محیط بان



دانشگاه آزاد
محیط زیست